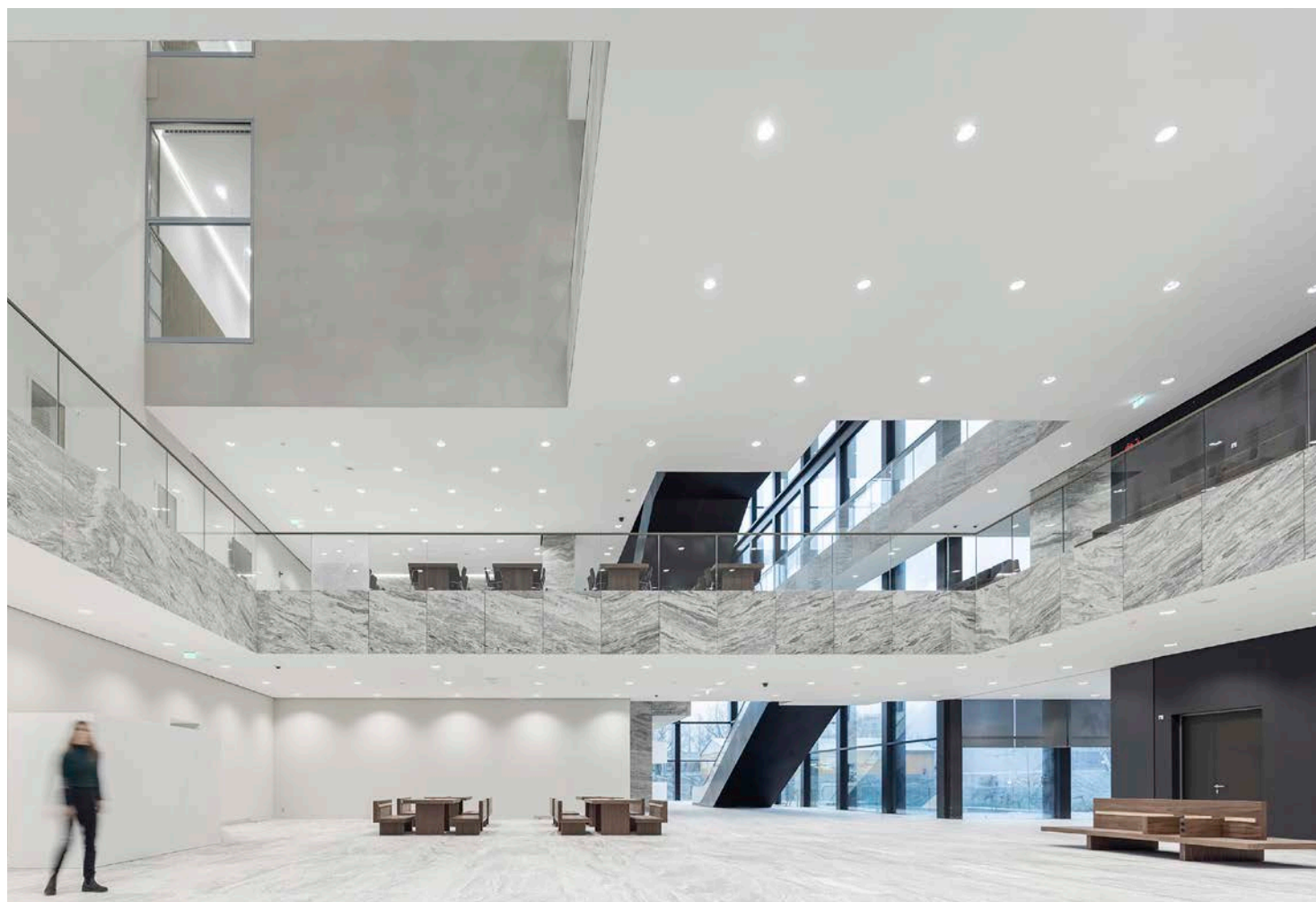


# Complex werk met prachtig resultaat

## NACH Amsterdam

TEKST Wilbert Leistra FOTO'S Fernando Guerra

Een gebouw dat gezag uitstraalt en waar de rechtzoekenden centraal staan. En een gebouw dat toegankelijk is voor al haar bezoekers. Dat was de opdracht van het Rijksvastgoedbedrijf en de rechtbank Amsterdam voor het nieuwe onderkomen van de rechtbank. Het consortium NACH (New Amsterdam Court House), een samenwerking tussen Macquarie Capital, ABT, DVP, KAAAN Architecten, Heijmans en Facilicom, realiseerde vervolgens het gebouw. Voor afbouwbedrijven Muller Afbouw Groep en Verwol Complete Interieurrealisatie was het een complex werk met meer dan honderd uitvoeringsregels en waarbij circa honderdzeventig verschillende wandtypes zijn toegepast. Het resultaat is prachtig.





2



3

- 1 **De nieuwe rechtbank in Amsterdam was voor de afbouwbedrijven een complex werk.**
- 2 **Het gebouw is uitnodigend en toegankelijk voor iedereen.**
- 3 **De veelzijdig toegepaste natuursteen zorgde voor een enorme uitdaging voor fabrikant Saint-Gobain Gyproc Nederland.**

Een rechtbank is normaal gesproken niet een gebouw waar mensen vrijwillig wat tijd door willen brengen, binnen of buiten. Het nieuwe rechtbankgebouw in Amsterdam, dat op de plaats van de oude rechtbank aan de Parnassusweg is gebouwd, is daar een aangename uitzondering op. Dat begint al bij de eerste aanblik. Een prachtig plein vol natuursteen met als blikvanger het vijf meter hoge kunstwerk 'Love or Generosity', gemaakt door kunstenares Nicole Eisenman, als symbolische poortwachter. Het biedt door de vriendelijke uitstraling een moment van troost, ontspanning en rust. Het nodigt uit om te vertoeven en dat wordt op deze hete dag dan ook volop gedaan. Kinderen spelen, mensen zitten op een bankje naar de vijver te kijken. Of ze zitten natuurlijk te wachten tot het moment dat ze naar een zitting gaan, als publiek of als getuige. Want naast de vriendelijke uitstraling wordt in het gebouw wel degelijk recht gesproken en mensen veroordeeld of vrijgesproken, maar liefst zo'n 140.000 keer per jaar.

### Leven van alledag

De nieuwe rechtbank in Amsterdam in cijfers: tien verdiepingen, vijftig meter hoog, vijftig zittingszalen verspreid over de eerste vijf verdiepingen, 60.000 m<sup>2</sup> vloeroppervlak, ruim duizend mensen werken er, onder wie circa tweehonderd rechters. Het architectonisch ontwerp van KAAAN Architecten, een van de initiatiefnemers van het consortium, heeft als uitgangspunt dat in een rechtsstaat de rechtspraak een publieke zaak is verweven met het leven van alledag.

Het gebouw heeft een onversneden open karakter. Grote ramen in de onderste helft van het gebouw bieden vanaf de straat zicht op de drukte binnen. In de ruim opgezette foyers die om de zittingszalen heen lopen verblijven bezoekers, achthonderd tot duizend per dag, advocaten in hun toga's met hun cliënten, verslaggevers, gedaagden en belangstellenden. Vanuit het gebouw is steeds zicht op de stad. De centrale hal met roltrappen vouwt zich open langs een binnentuin en stapelingen van zittingszalen tot een zee van ruimte en licht. De natuursteen van het plein loopt door in het gebouw.

### Uitdaging

En die natuursteen zorgde direct voor een enorme uitdaging voor fabrikant Gyproc Nederland. In het voortraject zat de fabrikant uit Vianen regelmatig om de tafel met aannemer Heijmans om een wand te adviseren waaraan de zware natuursteen kon worden bevestigd. "Je hebt eigenlijk met een tegenstrijdigheid te maken", vertelt Joyce Schreurs, technical engineer bij Gyproc Nederland. "Constructief gezien wordt een lichtgewicht wand voorgeschreven. Maar het moet ook een wand zijn die zo'n 110 kg/m<sup>2</sup> kan dragen."

De oplossing werd gevonden in een speciale wand op basis van een Aquaroc-beplating. Schreurs: "De cementplaten komen uit de fabriek in Frankrijk en vormen een stabiele en stootvaste ondergrond. Op basis van technische kennis, beschikbare rapporten en overleg tussen de technische advi-



- 4 De bodebalies zien eruit als één geheel. Het resultaat van een coproductie van Muller Afbouwgroep en de meubelmaker.**
- 5 De videranden vormen een andere special van het bedrijf uit Eindhoven.**

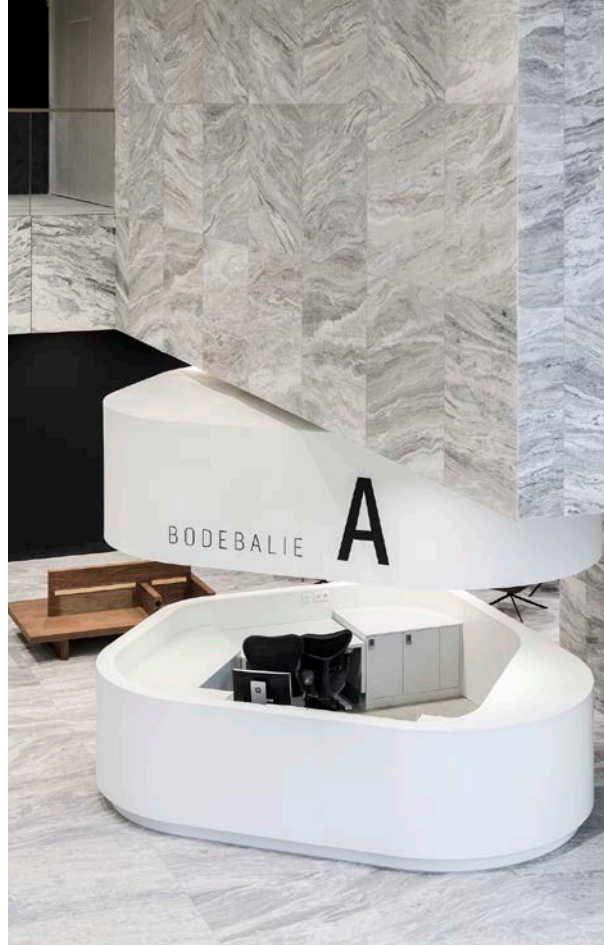
seurs van Gyproc Nederland en de producent in Frankrijk is de juiste wandopbouw bepaald. Ten slotte is de wandopbouw op enkele plaatsen nog licht gewijzigd om te voldoen aan de eisen op het gebied van brandwerendheid, akoestiek en inbraakwerendheid.”

### Verschillende wandtypes

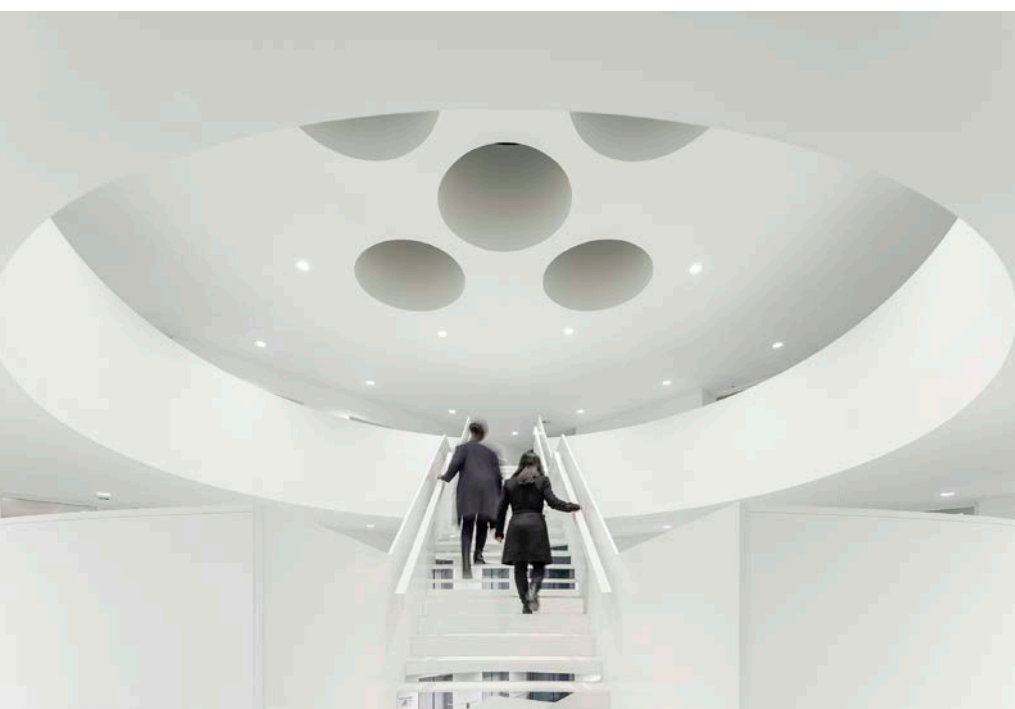
De Aquaroc-wanden zijn gemonteerd door Muller Afbouw Groep uit Eindhoven. “Een van de 179 verschillende wandtypes”, verzucht hoofd projectleiding Jorn Luckermans. “Ik moet toegeven dat we ons daar een beetje op hebben verkeken. Je hebt namelijk niet zoveel verschillende kleuren om de verschillende wanden op de tekeningen aan te geven. Hoe maak je dan werktekeningen die iedereen moet kunnen begrijpen, ook de buitenlandse werknemers die geen Nederlands spreken. Het werd uiteindelijk een tekening met gebruik van bepaalde tekens; de kleur gaf het soort blik aan, met cijfers stond de ruimte ertussen aangegeven, een pijl tegen het blik of een pijl er iets vandaan was de code voor welke beplating er moest worden gebruikt, isolatie kreeg weer een andere kleur en ga zo maar door. Op alle fronten week dit project af van de standaard.”

### Videranden

Luckermans noemt bodebalies, de betimmering van de roltrap en die van de videranden als de specials die het afbouwbedrijf uit Eindhoven heeft uitgevoerd. “De bodebalies moesten de uitstraling hebben van één geheel. De bovenzijde is door ons uitgevoerd, de onderzijde door de meubelmaker. Om dit op elkaar afgestemd te krijgen in combinatie met de rondingen zijn deze fabrieksmatig geprefabriceerd op basis van een gezamenlijke tekening.



4



Vervolgens zijn de stukken samengesteld op de bouwplaats en afgehangen aan het draagkrachtige plafond. Hierin zijn alle technische componenten verwerkt. Moeilijkheid in deze was het handwerk van gips, dat identiek moest zijn aan het machinale meubelwerk.”

Hij vervolgt zijn uitleg: “De opbouw van de videranden is als volgt: eerst een stalen koker met daartegen bevestigd een schenkel in de vorm van een P. Deze is op de verdiepingsvloer op een verhoging op hoogte gesteld aangebracht met het lange deel van de P die door de vloer naar beneden steekt. Dit is gedaan vanwege de maatvastheid van de vide. Tegen de schenkel hebben we een dubbele strook buigtriplex van 9 mm bevestigd om zo de ronding van de viderand te vormen. Daar is vervolgens drie lagen gips van 6 mm dikte tegenaan gemonteerd. Aan de bovenkant hebben we een mdf-afdekking geplaatst met een sponning bij het gips, aan de onderzijde een buigbaar stucstopprofiel om zo een verdoken plint te creëren. Ten slotte heeft Verwol onder deze constructie een plafond gemonteerd. Het geheel is prachtig geworden.”

### Zetwerk

Verwol Complete Interieurrealisatie heeft de plafonds gemonteerd. Volgens projectleider Jos Glorie stond het bedrijf voor een aantal technische uitdagingen. “Door het gebruik van harde materialen als natuursteen en glas werden onder andere aan de plafonds hoge akoestische eisen gesteld. De oplossing hiervoor werd gevonden in de Rockfon Mono Acoustic-plafondpanelen. In totaal hebben wij hiervan 13.500 m<sup>2</sup> panelen aangebracht, als verdekt

5

**6 Verwol Complete Interieurrealisatie heeft onder andere de akoestische plafonds en de eigen Slimline Clearvision-systeemwanden gemonteerd.**

**7 De Covid-uitbraak had volgens projectleider Jos Glorie veel praktische gevolgen voor de uitvoering van het project.**

plafond, maar ook als wandbekleding als extra akoestische maatregel. Bijvoorbeeld in de centrale vide van de foyer waar de nagalmtijd extra gereduceerd moest worden. Het mooie aan dit akoestische systeem is dat het een strak, naadloos systeem is dat eruitziet als een gestucte wand of plafond. Nadeel is wel dat je er moeilijk achter kunt komen. Als oplossing hiervoor hebben we ronde luiken in het plafond gemaakt, die dezelfde afwerking hebben als de Rockfon Mono Acoustic-panels. Hierdoor vallen de luiken niet op, ook omdat ze het ritme volgen van de andere componenten van het plafond. Vervolgens moesten we rondom de metalen koven in de zittingszalen met verlichting oppassen met het strijklicht. Een andere technische uitdaging zat in het feit dat plafondpanelen vrij van de gevel moesten worden gemonteerd in verband met klimaatbeheersing en de akoestische ont koppeling. Je had overall dus te maken met een sleuf van 5 cm. De architect wilde hier geen koof, daarom hebben we hier zetwerk onder een hoek van een bepaald aantal graden uitgevoerd. Eigenlijk hebben we alleen in de vergaderzalen vanaf de vijfde verdieping standaard werk uit kunnen voeren. Hier hebben we onze eigen systeemwanden, de Verwol Slimline Clearvision, gemonteerd.”

Logistiek was er ook nog wel een uitdaging voor de afbouwbedrijven. “Om de bouwmaterialen geleverd te krijgen, moest je bouwtickets aanvragen. Dat moest op tijd gebeuren en de leveringen moesten ook stipt volgens het ticket plaatsvinden. Kwartiertje te laat? Dan kon de chauffeur weer onverrichterzake terug en konden wij een nieuw ticket aanvragen.”

Glorie noemt nog een uitdaging: “De Covid-uitbraak heeft veel gevolgen gehad voor dit project. Zo mochten maximaal vier personen in de bouwliften, waren de trappenhuisen opgedeeld in alleen naar boven en alleen naar beneden te gebruiken en moesten de werkmensen in meerdere shifts schaften. Als je bedenkt dat er in hoogtijdagen zo’n zevenhonderd bouwvakkers op het werk liepen, dan kun je je voorstellen dat deze maatregelen niet echt meewerken om op planning te blijven en financieel de boel heel te houden!”

#### **Bouwpartners**

**Opdrachtgever: Rijksvastgoedbedrijf, Den Haag; Rechtbank Amsterdam**

**Architect: KAAAN Architecten, Rotterdam**

**Aannemer: Consortium NACH**

**Fabrikant wanden: Saint-Gobain Gyproc Nederland, Vianen; Verwol Complete Interieurrealisatie, Opmeer**

**Fabrikant plafonds: Rockfon, Roermond; Durlum, Amsterdam;**

**Insulation Solutions, Tilburg**

**Montage wanden: Muller Afbouw Groep, Eindhoven; Verwol Complete Interieurrealisatie, Opmeer**

**Montage plafonds: Verwol Complete Interieurrealisatie, Opmeer**



6



7

#### **Spel**

Verwol Complete Interieurrealisatie en de Muller Afbouwgroep hebben samen aan een van de grootste projecten in Nederland gewerkt. “Alleen al ruim een jaar hebben wij aan de calculatie en de tekeningen gewerkt. Ik ben eigenlijk het meest trots op het spel met de werkvoorbereiding. Ondanks de lange levertijden van de materialen, waren ze allemaal op tijd binnen. En we hebben ook wel geluk gehad, want met de huidige enorm gestegen hout- en staalprijzen hadden we het niet zo kunnen maken. De afbouw heeft ook nog eens een jaar geduurd. We stonden op de drukste dagen wel met een man of veertig op de bouwplaats te werken. En ook het extra werk dat op ons pad kwam, is binnen de bouwtijd gerealiseerd.”

Hoofd projectleiding Luckermans van Muller Afbouwgroep kijkt terug op een intens heftig bouwproces, zoals hij het omschrijft. “Het werk was erg complex. Er waren op een gegeven moment zo’n honderdtwintig man aan het werk, wij met vier uitvoerders. Het vereiste nogal wat denkwerk om de juiste hoeveelheid mensen op de juiste posities te krijgen. Maar het resultaat mag er zijn. Het is een prachtig gebouw geworden.”