





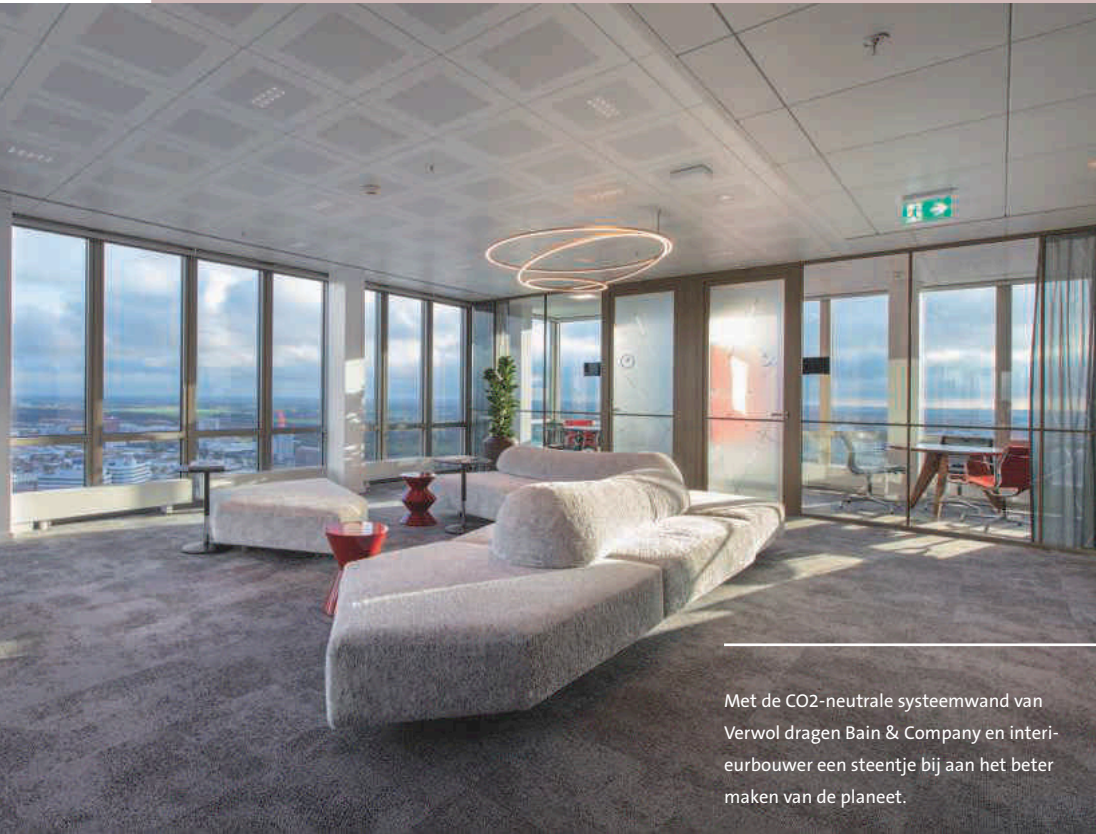
**Tekst:** Klokhuis tekst en foto

**Fotografie:** Michael van Oosten

# BOMEN BESCHERM MET SYSTEEM- WANDEN.

Geschiedenis schrijven met een interne verhuizing? Bain & Company deed het in de Amsterdamse Rembrandttoren. De herinrichting van het kantoor van het consultancy-bureau is het eerste afbouwproject waarbij CO<sub>2</sub>-neutrale systeemwanden zijn gebruikt; de Vintage Vision van Verwol.

## Compenseren is altijd beter dan niets doen



Met de CO2-neutrale systeemwand van Verwol dragen Bain & Company en interieurbouwer een steentje bij aan het beter maken van de planeet.



De compleet nieuwe inrichting van de bovenste verdieping van de Rembrandttoren ondervindt hevig concurrentie van het uitzicht.

### Herinrichting op hoog niveau

Bain & Company is een strategisch consultancybureau uit het topsegment. De klanten, actief in allerlei branches, komen uit de hele wereld. Vandaar dat Bain & Company kantoren heeft van Boston tot Tokyo, van Stockholm tot Buenos Aires; en alles daar tussenin. Dus ook in Amsterdam. Daar is de consultant te vinden in de Rembrandttoren. Al een aantal jaren bewoont het de 25e en de 26e verdieping, en sinds kort ook de 32e; helemaal bovenin de toren.

Die bovenste laag, voorheen in gebruik door Philips, is voor de verhuizing helemaal gestript en opnieuw ingericht. Ook de twee andere verdiepingen zijn van top tot teen getransformeerd, zodat alle drie de lagen één uniforme Bain-uitstra-

ling hebben. Wanden, plafonds, vloerafwerking, meubilair; vrijwel alles is compleet vernieuwd, naar concept en ontwerp van het Amsterdamse D/Dock. Verwol Projectafbouw uit Opmeer werd ingeschakeld voor de realisatie.

### Groene koers

Duurzaamheid speelt een belangrijke rol binnen Bain & Company. De organisatie heeft een speciaal 'Green Team' dat zich inspant om de werkomgeving duurzaam te maken. Zo worden er maatregelen ingezet om het papiergebruik terug te dringen en medewerkers de 'green taxi' in te krijgen. Verduurzaming van het eigen kantoor ontbreekt uiteraard niet op het ambitieus lijstje. Vandaar dat Verwol de vraag kreeg



wat het bedrijf op dat gebied kan betekenen. “Al onze wanden zijn Cradle to Cradle gecertificeerd, onze glazen wanden zelfs Silver, dus dat was een mooi antwoord voor Bain & Company”, zegt Jort Lieman, marketing manager bij Verwol. Die C2C-certificaten zijn al weer wat jaren oud, het afbouwbedrijf vond het hoog tijd voor een volgende groene stap. “We waren net in gesprek met Trees for All om te kijken of we onze wanden CO<sub>2</sub>-neutraal konden maken toen dit project langskwam. De vraag van Bain & Company kwam dus eigenlijk net wat te vroeg, maar in samenspraak met de opdrachtgever en Trees for All hebben we het proces kunnen versnellen zodat dit het eerste project met een CO<sub>2</sub>-neutrale Verwolwand is geworden. Sterker nog, het is zelfs een CO<sub>2</sub>-positieve wand!”

## Rekensom

“Hoe je het ook wendt of keert, bij de productie van de Verwolwanden komt CO<sub>2</sub> vrij”, vervolgt Jort Lieman. “Je kunt proberen die uitstoot zo laag mogelijk te houden, maar helemaal zonder krijg je het productieproces niet. Wat je wel kunt doen, is die uitstoot compenseren. En dat doen we dus via Trees for All.” Die organisatie beschermt bestaande bossen tegen kap door ze op te kopen en te beheren. Ook worden er nieuwe bomen aangeplant. Voor elk project waar Verwol haar wanden in gebruikt, betaalt het bedrijf een evenredig bedrag aan Trees for All om het nobele en broodnodige werk te kunnen doen. De hoogte van de bijdrage wordt berekend op basis van Environmental Product Declarations. Aan de

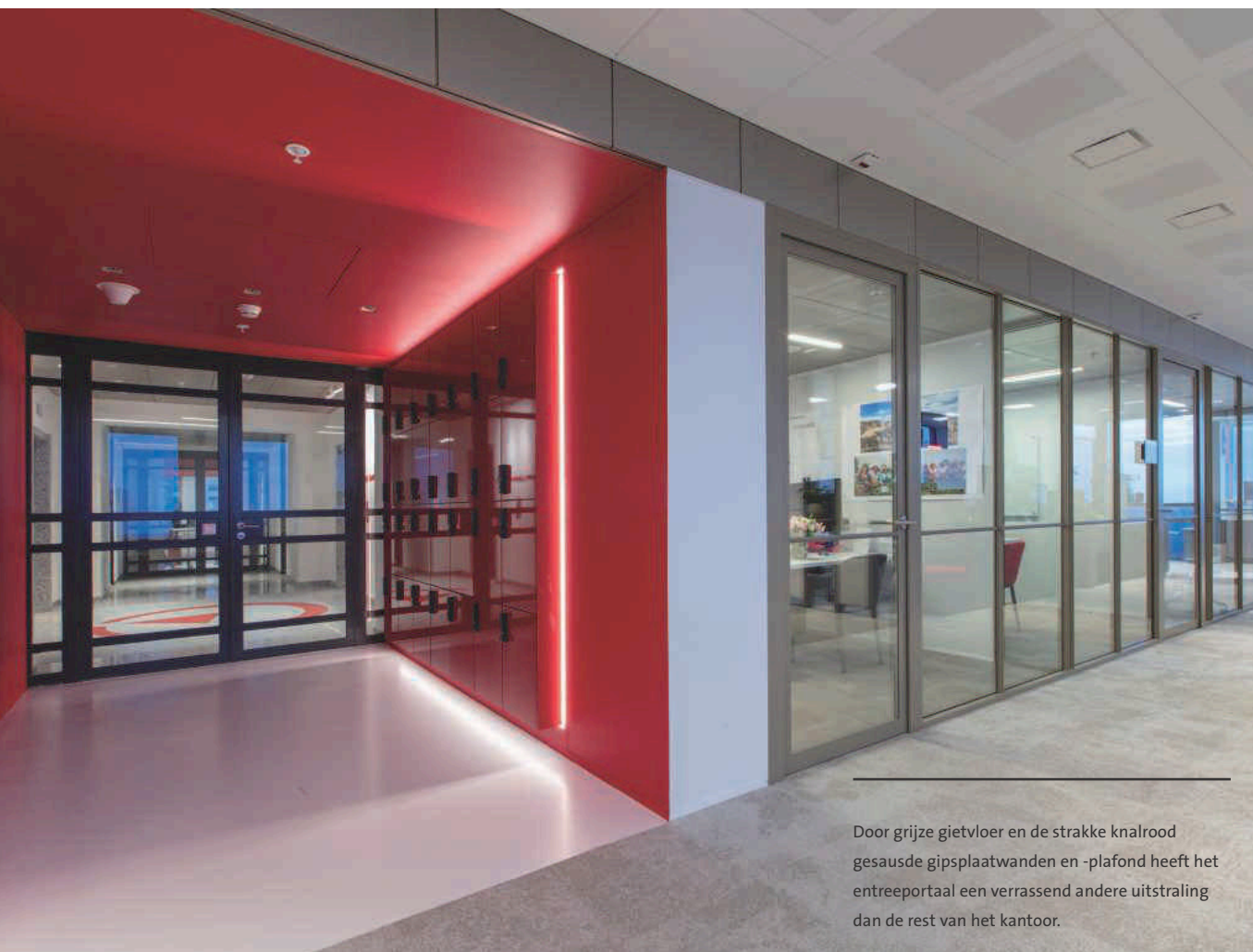
hand van die EPD's is vast te stellen hoeveel CO<sub>2</sub> wordt uitgestoten bij de productie van het glas en het aluminium dat Verwol voor haar wanden gebruikt. Aan de hand van een uitstootcijfer per m<sup>2</sup> van het materiaal is eenvoudig uit te rekenen hoeveel CO<sub>2</sub> er voor een heel project is vrijgekomen bij de productie van de wanden. En dus ook wat de compensatie daarvan moet kosten.

### Klassiek industrieel

Het concept is toe te passen op alle producten, en dat is ook wat Verwol op lange termijn wil, maar vooralsnog gaat het alleen om de dubbelglas systeemwand Clearvision 100. Ook daarin is voor Bain & Company een uitzondering gemaakt, want de consultant koos voor een systeemwand met enkelglas, de Vintage Vision. Enkelglas is een wat verwarrende naam want de wand bestaat

wel degelijk uit twee lagen glas. Daar zit echter slechts een geluidsisolerende folie tussen en geen spouw zoals bij de bredere dubbelglaswanden. Het 'Vintage' in de naam ontleent de wand aan de gepoedercoate aluminium profielen die door hun patroon industrieel maar ook klassiek ogen; een tikje Victoriaans. De wand levert een geluidsisolatie van 39dB.

Op de bovenste verdieping, waar de eisen voor geluidsisolatie het strengst zijn, plaatste Verwol drukschotten boven de systeemwanden. En in ruimtes waar extra hoge waarden gehaald moesten worden, is de Vintage Vision gecombineerd met Normstudwanden. "Dat is een eigen systeem", zegt Marcus Schook van Verwol. "Het is eigenlijk een combinatie van een gewone metalstudwand en een systeemwand." Metalen staanders, isolatiemateriaal, gipsplaten; alles wat



Door grijze gietvloer en de strakke knalrood gesausde gipsplaatwanden en -plafond heeft het entreeportaal een verrassend andere uitstraling dan de rest van het kantoor.

## Vrijwel niets was standaard

---

Net als de CO<sub>2</sub>-neutrale systeemwand heeft de Normstud scheidingswand boven- en onderbakken; daarmee kan de afwerking mooier op elkaar aansluiten.



je in de gebruikelijke scheidingswanden vindt, zit er in. Maar net als systeemwanden hebben ze ook een boven- en een onderbak. “Als je van metalstud naar systeemwand overgaat, zit je normaal gesproken altijd met een afwerking die niet mooi doorloopt”, legt de projectleider uit. “Doordat de Normstudwand ook met boven- en onderbakken werkt, kun je die afwerking op elkaar afstemmen.” Inderdaad loopt het beeld van de metalen vloer- en plafondplinten door van de glazen wanden in de met verschillende soorten behang afgewerkte scheidingswanden.

### Koele akoestiek

De metalen Kreon-plafonds sluiten eveneens mooi aan op de chique industriële look van de wanden. Ze hebben meerdere functies want niet alleen onttrekken ze leidingen en installaties aan het zicht, ze koelen de ruimte en dragen bij aan een aangenaam akoestisch klimaat.

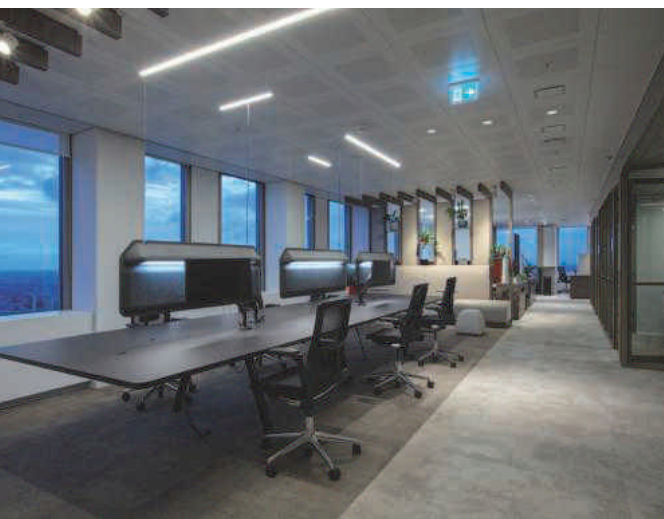
Op de bovenste verdieping zijn de geperforeerde 60 x 60 cm grote tegels niet voorzien van absorberend materiaal; perforaties, plenum en drukschotten zijn daar voldoende. Op de twee lager gelegen kantoorverdiepingen zijn ze wel uitgevoerd met een akoestische deken en gips, voor absorptie en massa. De kantoorkamers zijn daar ook gemaakt met Vintage Vision en Normstud, maar boven die wanden zijn geen drukschotten geplaatst. “Vergeleken met de 32e hebben deze verdiepingen veel meer leidingen”, verklaart Marcus Schook. “Die moeten allemaal door de drukschotten heen en elke doorvoering verzwakt de isolatiewaarde. Zeker hier in de Rembrandttoren speelt dat. Hij is al weer zo’n 25 jaar oud en luchtkanalen en dergelijke waren destijds veel forser dan nu.” Op geluidlekkende plekken in de plafonds, zoals armaturen, zijn wel suskappen geplaatst.



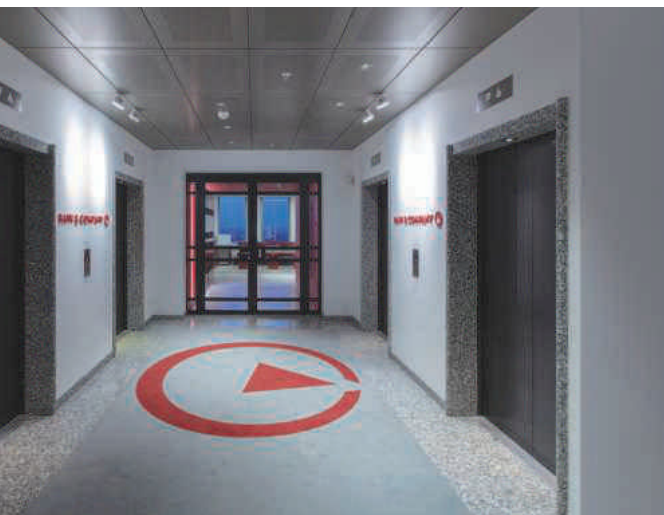
---

De profielen die op het glas van de  
Vintage-wand zijn geplakt zorgen  
voor een wat klassiek uiterlijk.

## Een compleet andere uitstraling



Bain & Company beschikt over veelzijdige systeemplafonds die er voor zorgen dat temperatuur en geluidsniveau niet te hoog oplopen.



Consultancybureau Bain & Company heeft duurzaamheid hoog in het vaandel staan. Verduurzaming van het eigen kantoor kan dan ook niet achterwege blijven.

### Geen 'walk in the park'

Langs de trap tussen de 25e en de 26e verdieping is een 'Green Wall' gekomen, een wand die volledig met planten is bekleed. In het portaal voor die wand ligt een grijze gietvloer en de strakke gipsplaatwanden en -plafond zijn knalrood gesausd. Een compleet andere uitstraling dus dan de rest van het kantoor. "Een mooi gevarieerd werk om te maken", zegt Marcus Schook over het project. Eenvoudig was het volgens de projectleider niet. "We hebben alle verdiepingen compleet gedemonteerd en gemonteerd onder een aardige tijdsdruk. Voor de 32e hadden we maar zes weken voor dat complete pakket. En dan te bedenken dat vrijwel niets standaard was. Daarnaast

schakelen we normaal gesproken vaste partners in voor installaties en elektra. Hier moesten we met partijen werken die bij de Rembrandttoren horen. Dat ging perfect, maar je hebt toch altijd even tijd nodig om elkaar te leren kennen, het samenwerkingsverband op te starten." Ook de werkomgeving zelf stelde wat specifieke eisen. "De huur is niet mals, je wilt als huurder dan ook geen geluidsoverlast. Heel begrijpelijk, maar het betekende voor ons onder meer dat we tijdens kantooruren niet konden boren. We hebben veel 's nachts moeten werken. Alles bij elkaar maakte dat het een pittige klus, maar ik kijk wel met trots terug op wat we hebben gepresteerd!"

### Wie gaat dat betalen?

Natuurlijk hangt er voor Verwol een prijskaartje aan de groene strategie, maar het bedrijf is graag bereid te betalen voor het goede doel. "Jaarlijks verdwijnen er 15 miljard bomen en worden er 5 miljard bijgeplaatst; per saldo verlies je dus 10 miljard bomen per jaar!" zegt Jort Lieman. "Het is dus erg belangrijk om bestaand bos te beschermen want daar staan grote bomen in en die doen veel meer voor de CO<sub>2</sub>-opname dan nieuwe aanplant. Als Verwol kunnen we niet zelf bossen beschermen. Maar we kunnen een organisatie als Trees for All, die dat dus wél kan, daar wel bij helpen. Compenseren is altijd beter dan niets doen. Daar komt bij dat we zelf geen glas en aluminium produceren maar het alleen verwerken. We hebben dus geen invloed op dat productieproces. Je kunt hooguit producenten en leveranciers selecteren die daar wél iets mee kunnen doen; en dat doen we dus ook. Net als sommige opdrachtgevers duurzaamheid hoog in het vaandel hebben en juist daarom ons uitzoeken voor hun project." Dat daar dan ook een kostenplaatje bij hoort, vindt de marketing manager niet meer dan logisch. "Het is net als wanneer je met een afbouwer wilt werken die je volledig ontzorgt, die de engineering zelf doet enzovoorts. Bij die propositie hoort dit verhaal nu dus ook. Heb je niets met duurzaamheid en zorg voor het milieu en heb je daar ook niets voor over, dan is Verwol misschien niet de juiste partij voor je."